



SOIUL DE SOIA *MONICA F* CREAT LA I.N.C.D.A.- FUNDULEA

Ancuța Bărbieru¹ și Valentin Stanciu¹

1- Institutul Național de Cercetare și Dezvoltare Agricolă (INCD) Fundulea, 915200 Călărași, România

*Autor corespondent: cringasuancuta@yahoo.com

INTRODUCERE

Soia (*Glycine max.*), această plantă miraculoasă, apreciată și cultivată în Asia de mii de ani, se menține și în prezent în topul celor mai importante plante de cultură, fiind considerată, pe bună dreptate, „planta viitorului”, care în contextul creșterii demografice, este capabilă să asigure necesarul de proteină în continuă creștere.

Importanța acestei culturi este acordată ca legumă, furaj, singur sau asociat, sursă uleioasă sau proteică, pentru alimentația umană sau animală, produs agroalimentar modern și, nu în ultimul rând, ca plantă cu rol cheie în rotația culturilor.

Scopul lucrării: Prezentarea celui mai recent soi semitimpuriu de soia *Monica F*, înregistrat în anul 2021.

MATERIAL ȘI METODE

Soiul *Monica F*, a fost obținut prin hibridare sexuată și selecție individuală repetată, din combinația hibridă (F99-1501/Dekabig), selecția individuală a început în generația hibridă F2 și a continuat în generațiile următoare.

Experimentarea s-a realizat în perioada 2019-2020, în rețeaua I.S.T.I.S., în nouă centre experimentale.

Caractere analizate: producția de boabe, elemente de productivitate și de calitate.

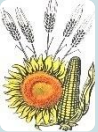
Interpretarea statistică a datelor s-a făcut pe baza analizei regresiiilor liniare dintre datele obținute la soiul *Monica F* și la soiurile martor.

Soiul **Monica F**, a fost obținut prin hibridare sexuată și selecție individuală repetată, din combinația hibridă (F99-1501/Dekabig), selecția individuală a început în generația hibridă F2 și a continuat în generațiile următoare.

Experimentarea s-a realizat în perioada 2019-2020, în rețeaua I.S.T.I.S., în nouă centre experimentale.

Caractere analizate: producția de boabe, elemente de productivitate și de calitate.

Interpretarea statistică a datelor s-a făcut pe baza analizei regresiiilor liniare dintre datele obținute la soiul *Monica F* și la soiurile martor.



SOIUL DE SOIA *MONICA F* CREAT LA I.N.C.D.A.- FUNDULEA

REZULTATE ȘI DISCUȚII

Monica F este un soi semitimpuriu (grupa 0), cu perioada de vegetație de 114-123 zile. Soiul prezintă toleranță bună la secetă și arșită, rezistență bună la arsura bacteriană (*Pseudomonas glycinea*) și mana soiei (*Peronospora manshurica*). Are o foarte bună rezistență la cădere și scuturare.

Planta este erectă spre semierectă, cu creștere determinată, înălțimea plantei este de 80-95 cm, înălțimea de inserție a primelor păstăi este de 15-17 cm, floarea este de culoare violet și pubescența cenușie. Bobul este sferic, galben, cu hilul maro și masa a 1000 de boabe de 120-140 g. Conținutul în proteină a fost cuprins între 40,5-44,5 %, iar conținutul în grăsimi a variat între 20,0-23,5 %.

În media celor 27 experiențe (tabelul 1), realizate în doi ani și nouă localități din rețeaua I.S.T.I.S, producția medie a soiului *Monica F* a fost de 3021 kg/ha, față de 2675 kg/ha producția medie a soiului martor *Perla*, 2730 kg/ha față de producția medie a soiului martor *Onix* și 2885kg/ha față de producția medie a soiului martor *Ovidiu F*, asigurând un spor semnificativ de 346 kg/ha (13 %) față de soiul *Perla*, respectiv 291 kg/ha (11 %) față de soiul *Onix* și 136 kg/ha (5 %) față de soiul *Ovidiu F*. În perioada de experimentare (2019-2020), producția maximă a soiului *Monica F* a fost de 4360 kg/ha înregistrată în anul 2019, în localitatea Satu Mare.

Tabelul 1. Producția medie a soiului Monica F comparativ cu soiurile Perla, Onix și Ovidiu F în cei doi ani de testare

Producția medie (kg/ha)	Monica F	Perla	Onix	Ovidiu F
Tecuci	2825	2614	2004	2806
Satu Mare	3980	4110	4007	4044
Rm. Sărat	2653	1948	2141	2062
Negrești	3361	2323	3133	3462
Mircea Vodă	3878	3860	3804	3512
Luduș	3126	2416	2617	2895
Inand	3083	2883	2883	2933
Dâlga	2908	2713	2722	2980
Cogealac	1378	1212	1255	1268
Media	3021	2675	2730	2885

SOIUL DE SOIA *MONICA F* CREAT LA I.N.C.D.A.- FUNDULEA



REZULTATE ȘI DISCUȚII

Analizând rezultatele producției de boabe obținute la I.N.C.D.A. Fundulea, în cei doi ani de testare (2019-2020), se poate observa că soiul Monica F a înregistrat sporuri medii semnificativ mai mari de producție atât față de soiurile martor Perla (53%) și Onix (20%), cât și comparativ cu soiul Ovidiu F (9%) (tabelul 2).

Tabelul 2. Producția medie a soiului Monica F comparativ cu soiurile Perla și Onix și ultimul soi creat la Fundulea, în cei trei ani de testare la I.N.C.D.A. Fundulea

Localitatea	Anul	Producția medie (kg/ha)			
		Monica F	Ovidiu F	Perla	Onix
Fundulea	2019	3530	3317	2505	3094
	2020	2670	2380	1538	2080
Media		3100	2849	2021	2587

Masa a o mie de boabe a soiului Monica F, comparativ cu cea a soiurilor martor Perla, Onix și Ovidiu F, a înregistrat în medie valori apropiate sau chiar puțin inferioare, față de cele ale soiurilor martor, atât în condiții favorabile de mediu, dar și în condiții nefavorabile (figura 1).

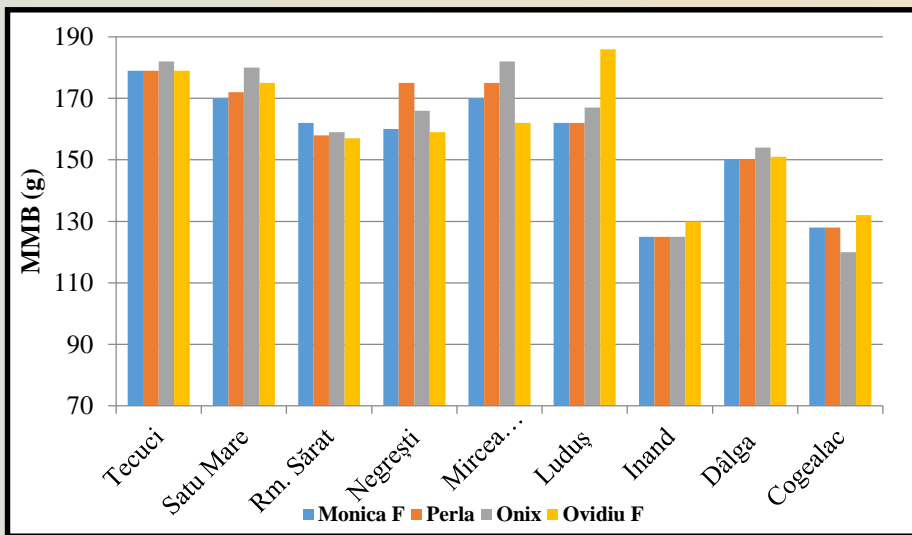


Figura 1. Masa a o mie de boabe a soiului Monica F, comparativ cu soiurile martor Perla, Onix și Ovidiu F.

Din punctul de vedere al caracteristicilor de calitate ale bobului (conținut în proteină și grăsimi), soiul Monica F are valori ridicate. În privința conținutului de proteine (figura 2), soiul Monica F reprezintă un progres genetic fiind superior soiurilor martor Perla și Onix, dar față de martorul Ovidiu F este inferior. Soiul Monica F, în medie pe cei doi ani de testare, a avut un conținut mediu în proteină de 42,5%, cu un spor de 3% și, respectiv, 7% mai mare decât soiurile martor, Perla și Onix.



SOIUL DE SOIA *MONICA F* CREAT LA I.N.C.D.A.- FUNDULEA

REZULTATE ȘI DISCUȚII

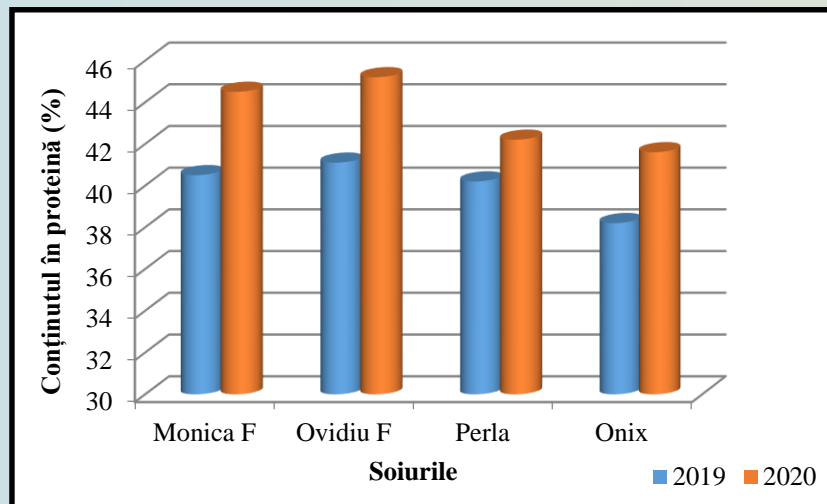


Figura 2. Conținutul în proteină al soiului *Monica F* comparativ cu soiurile martor Perla, Onix și Ovidiu F.

Din punctul de vedere al conținutului în grăsimi, comparativ cu soiurile martor Perla și Onix, în medie pe cei doi ani de testare, conținutul mediu în grăsimi a fost de 22,0%, valoare puțin inferioară acestor martori, dar este superior soiului martor Ovidiu F. (figura 3).

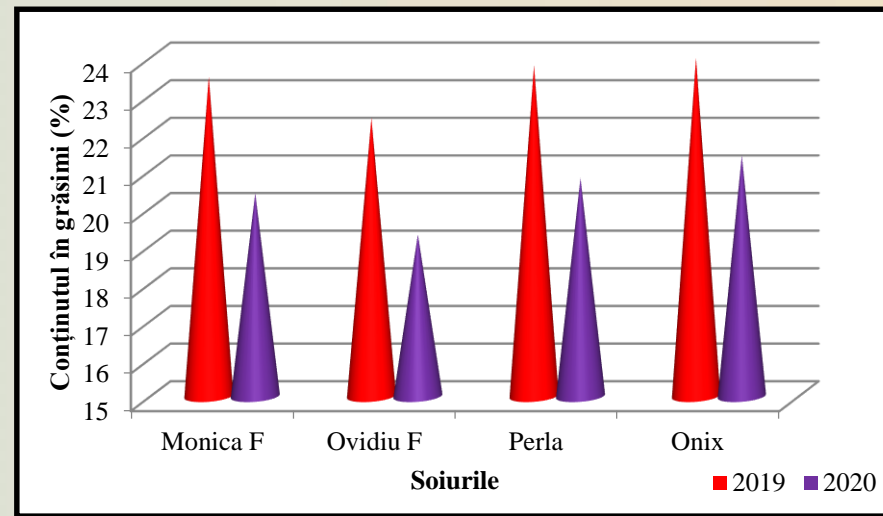


Figura 3. Conținutul în grăsimi al soiului *Monica F* comparativ cu soiurile martor Perla, Onix și Ovidiu F.

CONCLUZII

Soiul sem timpuriu de soia **Monica F** se caracterizează printr-o adaptabilitate foarte bună pentru zona de câmpie din sudul țării. Are rezistență foarte bună la cădere și scuturare, ceea ce determină o foarte bună preabilitate la recoltatul mecanizat. Se caracterizează printr-un potențial de producție ridicat pentru grupa de maturitate din care face parte, de 3021 kg/ha. Este mai productiv decât soiurile martor, realizând un spor mediu de producție de 346 kg/ha față de soiul Perla, 291 kg/ha față de soiul Onix, respectiv, 136 kg/ha față de soiul Ovidiu.